



# きたそらち

2024  
7月号  
No.280

～農業振興を通じて地域社会へ貢献～



音江中央保育園・北光保育園で、今年もバケツ稲が始まりました！！  
5月22日、子どもたちはどろんこになりながら一生懸命田植えをしました♪

→記事の詳細は4ページ

JAきたそらちでは、ホームページ/ Facebook/ Instagram/ YouTubeで、魅力満載の情報を発信中です！ぜひ、ご覧ください！



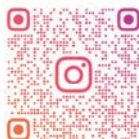
ホームページ



YouTube



Facebook



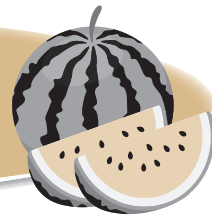
Instagram

JA.HITASORACHI

## 目次

- 夏の風物詩「スイカ」の出荷始まる …… 2
- 令和6年度 新規就農者激励状贈呈式 …… 5
- 雨竜田んぼアート 田植え作業を実施 …… 8
- ホクレン実習生 JAきたそらちで農協実習… 10

# 夏の風物詩「スイカ」の 出荷始まる



青果部

## マダーボール

6月7日、ラグビーボール形が特徴の小玉すいか「マダーボール」が初出荷された。この日は、きたそらちマダーボール生産組合（佐々木健一組合長）の高田芳敬さん（雨竜地区）が3玉から4玉入り計9ケースを出荷した。

今年は朝晩の低温が影響しないか心配されていたが初出荷は昨年より2日早く、糖度は12.6度と出荷基準を満たしたものが持ち込まれた。

高田さんの長男 敬大さんは、「春先の天候が悪く管理には苦労したが、寒暖差が大きかったことで甘みの強いすいかになりました」と笑顔で話す。

同生産組合は今年79aに作付けしており、約3千5百ケースを出荷し、約1千50万円の売上げを見込む。出荷は10月中旬まで続く。



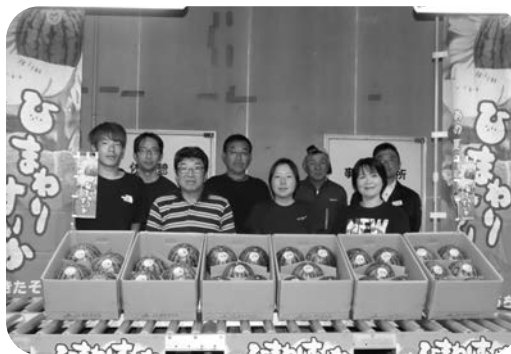
初出荷した高田芳敬さんの長男 敬大さん(左端)

## 北竜ひまわりすいか

6月6日、北竜町特産の果肉が黄色い「ひまわりすいか」が初出荷された。この日は、ひまわりすいか組合の（株）高田、杉本克裕さんの2件が3玉から6玉入り計38ケースを出荷した。今年は朝晩の寒暖差が激しかったが日照がありハウス内の温度が保たれたことで昨年より1週間程早い出荷となった。同組合では、糖度11度以上という独自の出荷基準を設けており、今年の初出荷では12度と高い数値になった。また、道内のすいか産地では最速の出荷となり注目度も高まった。

高田秋光組合長は、「今年も美味しいひまわりすいかができた。今後も北竜で美味しいすいかを作っていく。消費者の皆様には見かけたら是非食べて頂きたい」と話す。

出荷のピークは6月下旬から8月下旬まで続き、約1万9千ケースを出荷し、約5千9百万円の売上を見込む。



初出荷した高田組合長(後列左から2人目)、  
杉本克裕さん(前列左から2人目)

# 旬の青果物が続々と出荷スタート!

## 青果部

青果部の野菜集出荷施設では、続々と旬の野菜の出荷が始まっている。今年は平年に比べ、平均気温が高く、日照時間も長く推移していた。しかし、朝晩の最低気温が低く全体的にやや緩慢な生育となったが、生産者の肥培管理等により今年も品質の良いものが出荷されている。

6月下旬には各地区のメロンも出揃い、本格的な青果物のシーズンを迎える。

【青果課 柏倉】

### きゅうり

5月22日より、きゅうりの出荷が始まった。この日は、きたそらち胡瓜生産組合（川村正人組合長）の（株）小倉農園（音江地区）から計72ケース、約400kgのきゅうりが出荷された。本年は4月20日から定植が始まり、昨年より4日早い出荷開始となった。

同生産組合では今年度約11haの作付を見込み、総重量2,000トン、金額にして約6億円のきゅうりを札幌・名古屋の市場を中心に出荷する。

また、5月27日からは共選作業もスタートし、たくさんのきゅうりが箱詰めされている。



### グリーンピーマン

6月7日より、グリーンピーマンの出荷が始まった。この日は、きたそらちピーマン生産組合（折野哲也組合長）の株式会社三谷農園（音江地区）より袋詰め4ケース、バラ詰め3ケースの計7ケースが出荷された。昨年より2日早い初出荷となった。

当産地のピーマンは「ピクシー」という品種で、果肉はやや厚めで炒めても食感が良く、他のピーマンに比べ苦味成分（クエルシトリン）が少なく子供

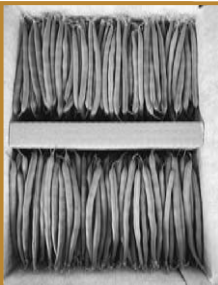
にも食べやすい品種となっている。札幌・旭川・滝川の市場へ向けて10月下旬まで出荷が続く。



### さやいんげん (ピテナ)

6月3日より、さやいんげん(ピテナ)の出荷が始まった。この日は、きたそらち豆類生産組合（神尾綾子組合長）の中西芳子さん(北竜地区)より、M規格を中心に9ケースが出荷され、昨年より4日遅い出荷開始となった。

今年は生産者28戸(深川・雨竜・北竜・幌加内)が作付予定で、これから徐々に出荷戸数も増え、9月頃に出荷のピークを迎える見込み。



### 夏秋苺

5月24日より、夏秋苺(すすあかね)の出荷が始まった。平年より約半月早い出荷となった。

夏秋苺は主にケーキ用として販売されるが、一部生食用でも販売する。この日は、きたそらち苺生産組合の尾崎雅一組合長(メム地区)が、約11kgを出荷した。

今後は徐々に出荷量も増え、旭川・滝川市場を中心に11月上旬頃まで出荷が続く。



### まるかじりトマト

6月13日より、まるかじりトマトの出荷が始まった。きたそらち大玉トマト部会(土居健一会長)の高尾義弘さん(メム地区)がLサイズを中心に計91ケース約360kgを出荷した。昨年より3日遅い初出荷となった。

札幌方面を中心に10月下旬まで出荷販売を予定している。



5月下旬から6月上旬、深川市内小学校6校による田植え体験学習が行われた。同市では地域に根ざした特色ある教育の一環として、小学生を対象に水稻の農業体験学習に取り組んでいる。

児童たちは、市職員や組合員、青年部などの協力を得ながら、組合員宅、深川市農業センターの圃場で田植えを体験した。初めて水田に入る児童も多く、ぬかる足元に苦戦し泥まみれになりながら夢中になって苗を植えた。

児童たちは、この後水稻の生育について学び、秋には収穫体験を行う予定。



5月22日深川小学校(農業センター)



5月23日一已小学校(農業センター)



5月23日北新小学校(松本拓磨氏宅)



5月23日音江小学校(石川大輔氏宅)



5月24日多度志小学校(遠藤雅仁氏宅)



6月6日納内小学校(尾崎成宣氏宅)

## 保育園の子どもたちも!

## 元気にバケツ稲体験♪

**農業  
振興部**

5月22日、深川市にある音江中央保育園(篠原いずみ園長)の園児6名と北光保育園(浅利法子園長)の園児10名がそれぞれ保育園前でバケツ稲の田植えを行った。

当日は、JA職員がバケツ稲の作業手順やコツなど園児達に説明し、バケツの中の田んぼを元気いっぱい代掻きした後、「ふっくらんこ」の苗を3本ずつ丁寧に植えた。

田植えに挑戦した園児たちは「お米の赤ちゃん(苗)大きくなるといいね!」「土を混ぜるのは疲れたけどもつと植えたかった」と笑顔で感想を話す。

バケツ稲は今後、水管理や鳥獣害の防止などを行う。

子どもたちは秋の収穫を楽しみにしている。



音江中央保育園



北光保育園



# 一巳中学校3年生 ポップコーン用とうもろこし定植

6月14日、一巳中学校3年生67名がポップコーン用とうもろこしの定植作業を行った。

この日は、増田ファーム（一巳地区）の協力の下、一人8本ほどの苗を定植した。

ほとんどの生徒は家庭でポップコーンを調理した事があるが栽培は未経験。生徒達は蒸し暑い中、一生懸命植えた苗を見て「ポップコーンが大好きなので、沢山収穫できたら良いな」と笑顔で話していた。

この取り組みは同中学校の総合的な学習の時間で農業体験・食育の一環として、定植・除草・収穫・調理（ポップコーン作り）と計4回の体験を行う予定。



## 農業 振興部

# 令和6年度 新規就農者 激励状贈呈式

令和6年度「新規就農者激励状贈呈式」が5月30日にJA本所にて開催され、新規参入やUターン、新規学卒など本年度の新規就農者8名のうち6名が出席した。

出席者は昼に当JA岩田清正組合長、松田直人専務と懇談を交えながら会食を行い、現在までに至る経歴と今後の営農に対する意気込みを語り、親睦を深めた。

午後からは、同JA農業振興部職員からJA組織についての概要説明を受けた後、贈呈式に出席。激励状贈呈式は、JAの理事会の席上にて開催され、役職員が見守るなか、岩田組合長より一人ひとりに激励状が手渡された。岩田組合長は、「地域人口が減少していく中で、新規に就農して農業を担っていただくことは大変ありがたい。長い人生の中で悩んだり、叱られたりすることもあると思うが、農業の楽しさを見出し立派な農家になっていただきたい」と激励の言葉を贈った。また出席者を代表し、藤田太郎氏（音江地区）は、「私が就農するうえで様々な方に助けていただいた恩を返していくことはもちろん、まずはしっかりと経営を確立させ、地域を担える農業者に成長して行けるよう尽力したい」と力強く決意表明した。

なお、令和6年度の新規就農者激励状対象者は表のとおり。



地区	氏名	地区	氏名
音江	ふじた たろう 藤田 太郎	雨 竜	きむら りく 木村 里久
メ ム	こしま りゅうせい 小島 琉聖	北 竜	さとう こうすけ 佐藤 孝介
	すえまつ たかひろ 末松 崇洋		さとう ともみ 佐藤 朋美
	ただき ひろかず 但木 広和	幌加内	こや りょうま 古屋 峻真

※出席者 前列左から 1番目：藤田太郎 2番目：岩田組合長 3番目：松田専務 4番目：末松崇洋

後列左から 1番目：但木広和 2番目：木村里久 3番目：古屋峻真 4番目：小島琉聖（敬称略）

## JAきたそらち女性大学カレッジあみていえ 白樺樹皮で星型オーナメントづくり

6月19日、JAきたそらち女性大学「カレッジあみていえ」4期生の第1講が開催され、受講生19名のうち15名が参加した。

第1講は、「北竜町産白樺樹皮オーナメント作り」と題し、北竜町で活動している「つむぎ」より浅野香織氏、竹林玲子氏、谷本桂氏、吉田愛氏を講師に迎え、北竜町産の白樺樹皮を使った星型のオーナメントを製作した。

4グループに分かれての作業が始まると受講生は、講師から指導を受けながら真剣な顔つきで、テープ状にカットされた白樺樹皮を編んでいった。飾りつけの工程になると、好みのものを様々な種類のビーズの中から選び、オーナメントの糸に通して、完成させた。

受講生は「普段触れることのない貴重な自然素材で難しかったが、講師の方が分かりやすく教えてくれて可愛らしく作ることが出来た。ぜひ自宅で飾りたい」と笑顔を見せた。



農業  
振興部

### 第6回震災復興支援

## 「手打ちそばの集い」を開催

6月11日、当JA本所にて石川県能登半島地震復興支援チャリティ「手打ちそばの集い」を開催した。

同イベントは、深川市役所の職員・ホクレン関係者・当JA職員に対しそばを振る舞い能登半島地震への義援金を募ることを目的に開催された。

幌加内町産のそば粉を使い、当JA職員のそば打ち有段者5名が手際よく約300名分のそばを打った。また、当JAと北竜米の取引を行っている十勝管内本別町のカレー店「井出庵」にカレー100食を提供頂いた。

当日は昼休みの短い時間にもかかわらず、多数の賛同者がチャリティに参加。参加者はそばとカレーを堪能しながらも、被災地の1日も早い復興を願い募金を行った。

集められた義援金は、被災地に寄付され復興支援に充てられる。



## 韓国農協中央会視察 元気塾の魅力伝える

6月13日、当JA営農センターに「韓国全国農業協同組合連合会(以下 韓国農協)」の職員と通訳が11名来組し、農業振興部営農企画課と普及センター対応のもと、当JAの概要や北空知農業後継者育成支援協議会が運営する「北育ち元気塾」について説明した。

韓国の農業は農業法人などの大規模化された経営体を中心として成長している一方、高齢者の増加により農家戸数の減少が著しく、新たな担い手となる農業者の確保とリーダー育成が課題となっている。そこで、過去にJA北海道中央会から発行された「北育ち元気塾」の取り組みについて記載された資料を韓国農協が目にし、改善策として注目されたことから当JAを視察することとなった。

当JAの概要については、農業振興部営農企画課職員の白川係が韓国語での挨拶を交えながら、当管内の特色や現状を説明した。「北育ち元気塾」については、事務局担当の普及センター北空知支所普及指導員の山黒彩菜氏が、年間で行われている講義内容や、当塾の仕組みについて説明した。

最後に韓国農協中央本社の次長であるイ・フン氏から挨拶をいただき「お忙しい中、私たちの依頼に応じていただき感謝したい。日本の北海道では行政と農協が協力し新たな担い手を支援している取り組みが行われていることを知り勉強になった。今回の説明を受けて韓国でも新しい担い手をサポートできるような取り組みを行えるよう尽力したい」と感謝と共に感想を述べた。



農業  
振興部

## 新商品のブレンド米「羽飛雄(ハピオ)」を十勝でPR!

5月25日から26日の2日間、音更町の株式会社ハピオで4月25日新発売となったゆめぴりかとななつぼしのブレンド米「羽飛雄(ハピオ)」の販促イベントを開催した。

この日は、「羽飛雄」5kgお買い上げでお米300g「ふかがわまいふっくりんこ」「うりゅう米ななつぼし」「北竜米おぼろづき」(3品種から選択)をプレゼントする企画も行い、「羽飛雄」5kgを2日間で約150袋販売した。

同イベントでは、あわせて試食が行われ「ゆめぴりかのもちもちとした食感とななつぼしのさっぱりした食感が良いバランスでおいしいですよ」など当JA販売部職員が積極的に声かけを行い、新商品のブレンド米「羽飛雄」をPRし、多くの方に興味を持って頂ける良い機会となった。

買い物に訪れた女性客は「試食してみたらすごくおいしかった。普段は無洗米を食べているが、頑張っって研いで羽飛雄米を美味しくいただきます」と笑顔で話した。

今後も継続して販促のイベントを行う予定となっている。



## 雨竜田んぼアート 田植え作業を実施

雨竜支所

青年部雨竜支部（沖田雅宏支部長）は6月12日、「雨竜田んぼアート」の田植え作業を行った。

「雨竜田んぼアート」は、同支部が道の駅「田園の里うりゅう」横の実証展示圃場に、主食用やカラフルな鑑賞用の水稻苗を植えてアートを作りあげる取り組みで、今年で16回目を迎えた。アートのデザインは毎年、同町立雨竜小学校の6年生が考案しており、今年は竜をモチーフにしたオリジナルキャラクター「ザッ、米王様」に決まった。

この日は、部員15名や同町職員、JA職員などが手作業で田植えを行い、指示役の部員に植える場所を確認しながら、緑の「ななつぼし」と黄、白、赤の計4色の苗を一行ずつ植えた。またデザインを考案した児童17名が目印を頼りに、部員と協力しながら一つひとつ苗を植えた。半日かけ、10aの水田に約1万4000株の苗を植えて絵を完成させた。

同支部の沖田支部長は、「子どもたちのデザインを組み合わせて良い絵になっている。今後しっかり管理を行い、多くの人に楽しんでもらいたい」と話す。圃場横には全体を見下ろせるやぐらが設置されており、7月中旬から見頃を迎える。

また同日、アート横の圃場では、毎年恒例の同小学校4、5年生による田植え体験学習が行われ、今回も同町と包括連携協定を結ぶ（学）田中学園立命館慶祥小学校（札幌市）の児童17名も参加し、田植えを体験した。



### JAきたそらち太陽光発電所 発電実績

○令和6年4月実績

○累計（R5.12～R6.11）

発電電力 **64,789kWh**

発電電力 **252,725kWh**

計画対比 +10,301kWh

計画対比 +69,840kWh

前年対比  $\Delta$ 4,563kWh

前年対比 +30,788kWh

売電金額 2,591,560円（40円/kWh）



6月4日、JAきたそらち女性部幌加内支部（山内和美支部長）12名は、旭川市の（株）花pitから平間尚氏を講師に迎えて、多肉植物の寄せ植え講習会を行った。

まずは、鉢と植える多肉植物をそれぞれ選び、鉢に詰められるだけ詰めるという作業が行われ、中には10種類以上も詰める方もいた。

参加者から出た「置き場所は屋内がいいですか？」という質問に、「多肉植物も屋内より屋外の方がいい」と回答いただいた。終了後には、植えた作品と写真を撮り楽しいひと時を過ごした。

【幌加内支所 岩本】



## 未来への種まき！

### 食農教育事業「イペ・トイ・レシカ」の開校

総務部

5月18日、管内の小学5・6年生を対象とした食農教育事業『イペ・トイ・レシカ』（全5回）を開校した。

入組5年以内の若年層から選ばれた10名のJA職員が企画・運営するこの食農教育事業は、今年度5名の児童を迎えて行われることとなった。

開校式では岩田清正組合長が「沢山のことを学び、食べて味わう経験をしてください。職員も知識が浅いため分からないこともあり、皆さんと一緒に学びながら成長していくので沢山質問してください」と子どもたちへ伝えた。

開校式終了後、子どもたちは圃場に向かい職員からミニトマトやピーマンなどの苗とじゃがいもの種芋の植え方を教わり、一つずつ丁寧に植えた。

野菜定植後は、今摺り米で稼働中の「深川マイナリー」で施設見学を行い、様々な機械と米の入った大きなフレコンに興味津々な子どもたちから質問も出ていた。

終了間近になると子どもたちからは「楽しかったからまだ帰りたくない」の声が聞こえ、充実した半日を過ごしたようだった。

【総務部 墓田】



# ホクレン実習生 JAきたそらちで農協実習!

5月7日から24日までの期間、本年度のホクレン農業協同組合連合会 新採用職員の農協実習を当JAで行い、土橋昇馬さんと本杉滉佑さんが畜産課をはじめ、米穀課や農産物直売所eciRなどで多岐にわたる農協実習を体験した。

実習期間中5月20日から4日間、当JA役員宅で田植え作業を行った。天候に恵まれない日もあり、改めて天候に左右される農作業の苦勞を感じたようだった。

実習を終え、土橋さんは「農家の方々が大変な思いをして作った農畜産物を取り扱う責任感と使命を改めて感じました」と話し、本杉さんは「3週間は長いと思っていたが、皆さんに優しくご指導いただいたので楽しく終わることができた。深川が好きになった」と話した。

この農協実習中にホクレンでの配属先が決まり、今後は道内外で活躍されることを期待している。

【総務部 墓田】

▶土橋昇馬さん



▶本杉滉佑さん



## 総務部

### 深川東高校生が JAきたそらちでインターンシップ!

「就職して社会人になったらどのように働くのか」をイメージしながら職業体験を行う「インターンシップ」を深川東高校2年生2名が当JAで行った。

6月13日から14日の2日間において、青果部選果場や農産物直売所eciR、精米施設、資材店舗において様々な業務を体験した。

インターンシップでは単なる企業の業務を体験するだけではなく、社会人としてのビジネスマナーを学ぶ機会でもあるため、参加した学生は緊張した面持ちで各所の職員に業務を教わりながら丁寧に作業を行っていた。

参加した学生は「今まで農業と関わる事が無かったが、様々な仕事を知ることができた」「普段体験することが出来ない仕事を体験することができて楽しかった」と笑顔で感想を話した。

【総務部 墓田】



## 「自律型上司を目指して」 管理職研修を開催!

総務部

当JA課長職33名を対象とした自分塾・管理職編を5月16日に開校した。

同塾では、管理職として自己の業績だけを追求するプレイヤー業務にとどまらず、部下に対して適切な指導を行い常に模範であること、組織を管理する経営的視点を持ったマネジメント能力などが求められることから、役割認識・様々な手法の習得・組織課題の把握・課題解決など計4回の研修で学ぶ。

開校にあたり職員研修の塾長を務める松田直人専務は「働き方改革の推進、パワーハラスメント防止措置の義務化など、数年で様々な変化が生じており、迅速に対応することが求められている。この研修で様々なスキルを身につけ、業務に活かして欲しい」と述べた。

講師には、当JAの職員研修講師などを務めていただいている石田邦雄氏を迎え、「自律型上司を目指して～管理職は組織の要～」と題し研修を行った。

研修では当JAが定める「職員行動規範」「めざす職員像」を基に今までの行動を振り返り、グループワークではお互いの考え方や経験をシェアするなかで、各自のマネジメントスタイルに問題点がないかを確認しあった。

【総務部 墓田】



## 「共済事故対応優良表彰」 「共済優績組合表彰」を受賞!

金融  
共済部

6月6日と7日の両日、当JA本所で「共済事故対応優良表彰」「共済優績組合表彰」の表彰式が行われた。「共済事故対応優良表彰」は、JA自動車共済総合満足度の向上に貢献したJAを表彰するもので、自動車損害調査サービスによると当JAの事故受付満足度は98.8%という実績だった。

また「共済優績組合表彰」は、JA共済の契約実績や普及活動等で優秀な成績を収めたJAを表彰するもの。当JAは、自動車共済・自賠償共済の部で新契約優績表彰を受賞した。

今後も、利用者の目線に合わせた丁寧な活動を展開していきたい。



「共済事故対応優良表彰」



「共済優績組合表彰」

# 雨竜年金友の会 総会

6月14日、雨竜支所大会議室で、JAきたそらち雨竜支所年金友の会（吉見正弘会長）の第25回定期総会が、会員70名参加のもと開催された。

開会にあたり吉見会長から、5年ぶりとなった懇親会を設けた総会の開催について参加者への感謝が述べられた。続いて来賓の遠藤清明雨竜地区代表理事から、日頃の農協事業の利用に対するお礼と、今年の農作業状況などについて説明がされた。議事においては、すべての議案が原案通り承認され、新役員が選任された。

総会終了後の懇親会では、お食事を楽しみつつ、ビンゴ大会で盛り上がり、親睦を深めた。

【金融共済雨竜支所 青山】

## 〈新役員〉

役職	氏名
会長	吉見 正弘
副会長	宮武 睦
副会長	岩田 公聖
理事	瀬川 正義
理事	伊藤 憲彰
監事	清水 由雄
監事	菅井 清茂



## 令和7年度用 肥料・温材一斉推進のお知らせ

令和7年度用肥料について、肥料原料価格は下落傾向にあるものの、為替（円安）による影響が大きく、また海上運賃の上昇、物流費等製造経費の上昇を背景に、化学肥料について約4.7%の値上げとなります。

肥料コスト低減対策として、低リン酸・低カリ肥料の提案を実施し、推進して参りますので宜しくお願い致します!!

【経済部 越智】

☆ 温床資材（ハウスビニール等）についても、原材料や物流経費の上昇等を背景に、大幅な値上げが想定されます。早期取りまとめを実施し、営農コスト削減を図ってまいりますので併せて宜しくお願いします。

北海道の土壌養分は多いんだね～  
さっそくウチも減肥してみよう



肥料推進期間：令和6年7月8日(月)～7月26日(金)  
※本所、支所によって推進期間は異なります。

### ～コスト低減肥料例～

- 肥料名①：水稲化成471尿素入  
成分：N14(内3%尿素)-P7-K11
- 肥料名②：水稲BB680  
成分：N16(内3%尿素)-P8-K10
- 肥料名③：水稲BB479  
成分：N14(内3%尿素)-P7-K9
- ※③のBB479は新規登録肥料です。

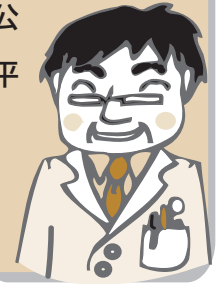
### ～粒状堆肥入りBB肥料のご紹介～

- あぐりサイクル麦009  
あぐりサイクル豆S310  
あぐりサイクル豆S630  
みどりサイクルいもS200

※化学肥料は輸入に依存しております。価格が国際情勢に左右されない国産堆肥を活用することで、肥料コスト低減・安定供給に貢献します。

# 嚢胞性膵疾患

たかはし内科消化器内科 院長 高橋 公平



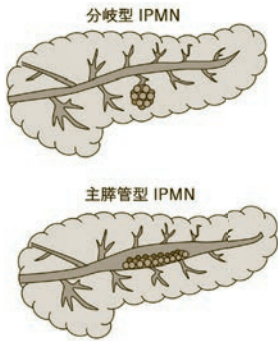
膵臓の占拠性病変には予後不良な膵癌以外にのう胞（液状の内容物の入った袋）性膵疾患があります。それらは上皮を持たない仮性膵のう胞と上皮をもつ腫瘍性膵のう胞があります。仮性膵のう胞は上皮がないため、癌化しませんが、腫瘍性膵のう胞は癌化する可能性があり、場合によっては手術が必要になります。

腫瘍性膵のう胞で頻度が最も多いのは膵管内乳頭粘液性腫瘍（IPMN）です。膵管内に発生するため、のう胞は膵管と交通を持つことが特徴的です。膵管は主膵管とそこに合流する分枝があり、主膵管型は膵液の圧の高い環境でも主膵管を拡張させるほどの粘液を分泌していることとなり多くは悪性で、手術の対象となります。それに対し分枝型のもは多くは良性で経過観察となります。IPMNの手術適応条件は閉塞性黄疸の合併、造影される壁在結節、10mm以上の主膵管拡張、30mm以上の嚢胞径で

あり、分枝型であっても画像診断を含む注意深い経過観察が必要です。

腫瘍性膵のう胞にはIPMN以外に粘液性嚢胞腫瘍（MCN）や漿液性嚢胞腫瘍（SCN）があり、これらは膵管と交通を持ちません。MCNは悪性の可能性があり手術となり、SCNは多くは良性で経過観察となります。

これら嚢胞性膵疾患は通常の膵癌と異なり嚢胞を伴うことから、画像的に発見されやすく、腹部超音波検査で偶然に発見されることもしばしばあります。発見された場合は定期的な通院が重要です。



## 読者の感想

### 5月号に寄せられたコメントを紹介!

当広報誌のクロスワードクイズへご応募頂いた、読者の皆様の「身近な出来事」「広報誌への感想」をご紹介します。ご応募ありがとうございました!

北竜町には、1か月遅く届く広報…これを楽しみにしているので息子がJAからもらって来てくれます!!うれしい♡♡

農林水産省からのお知らせ「刈払機の取扱いについて」が載っていましたが、扱い方が大変なんですわ。

おじやいとこが農家をしていたり、その子どもたちがきゅうり農家を始めたり、親代々の農家へ嫁ぎお米を作ったり、みんな食とかかわる仕事。たいへん御苦労さまですね。

生米からパンが焼けるんです。それを勉強中!!我が家のお米から焼いたパンは美味しさ倍増!

田植えが始まりました!最終日まで怪我なく終われるように頑張りたいと思います!



# 知っておきたい得する経営情報

第17回

## 定額減税について

令和6年度税制改正により、デフレ脱却のための一時的な措置として定額減税が実施されます。

定額減税とは、税額を一定額減額する減税の方法です。令和6年6月より実施される定額減税では、1人あたり所得税3万円、住民税1万円の計4万円が減税されます。減税の対象者は次のとおり（いずれも居住者に限る）で、この対象者の合計額が減税されます。

- ① 納税者本人
- ② 同一生計配偶者及び扶養家族

減税されることにより納める税金が少なくなるので、手取りが増えるこ

とになります。

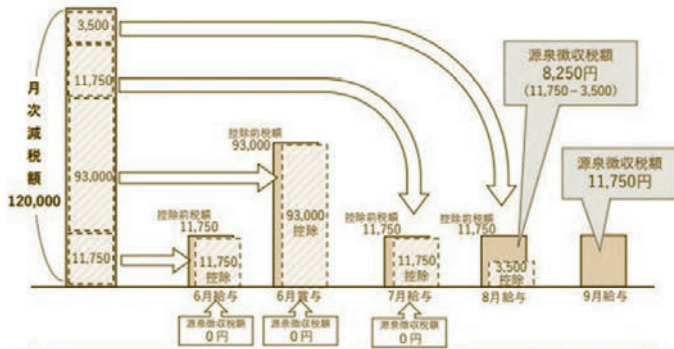
では、実際にどのような減税が実施されるのでしょうか？

### 所得税の減税

#### ① 給与所得者

給与を支払う給与等を支払う際に、源泉徴収税額から定額減税額を控除することで減税されます。令和6年6月1日以降の最初の給与等の源泉徴収税額から順次控除し、控除しきれない場合は年末調整で控除します。

〔計算例〕



この事例では、月次減税額（120,000円）が最初に支払う6月給与の控除前税額（11,750円）を超えるため、6月給与で控除しきれなかった部分の月次減税額は、以後に支払う6月給与、7月給与、8月給与に係る控除前税額から、順次控除します。9月給与以後は、控除できる月次減税額はありませので、年末調整を行う前までは従来の方法で源泉徴収税額を算出します。

#### 〈事例〉

「同一生計配偶者」・・・有  
「扶養親族」・・・2名

この場合「同一生計配偶者と扶養親族の数」は3名となるので、所得税の減税額は、本人分3万円＋同一生計配偶者と扶養親族の分3万円×3名＝12万円（月次減税額）となります。

#### ② 青色申告専従者等に対する定額減税の適用

青色事業専従者等として給与の支払を受ける人についても、主たる給与の支払者のもとで、令和6年6月1日以後最初に支払を受ける給与に係る源泉徴収において、月次減税額を順次控除することとされ、年末調整や確定申告においても定額減税の適用を受けます。

なお、同一生計配偶者及び扶養家族は、青色事業専従者として給与の支払を受ける人及び白色事業専従者（以下「青色事業専従者等」）を除きます。その納税者と生計を一緒にしていたとしても、定額減税の計算には含まれません。

### ③ 公的年金等の受給者

令和6年6月1日以後最初に厚生労働大臣等から支払われる公的年金等につき源泉徴収をされるべき所得税等の額から控除されます。これにより控除をしてもなお控除しきれない部分の金額は、以後、令和6年中に支払われる公的年金等につき源泉徴収されるべき所得税等の額から順次控除されます。

### ④ 予定納税の対象者

予定納税の対象となる方については、確定申告での控除を待たずに、令和6年分の所得税の第1期分予定納税額（7月）から本人分の定額減税を控除し、それでも控除しきれない場合は確定申告で精算します。

なお、同一生計配偶者

または扶養親族の分は確定申告で控除しますが、予定納税額の減額申請を行うことで第1期分予定納税額から控除できます。

## 住民税の減税

定額減税の対象となる納税義務者は徴収方法に応じて次のとおり令和6年度住民税の減税が実施されます。なお、住民税の減税対象者の判定は令和5年12月31日の状況で判定されます。よって、令和6年に生まれまたは子供は所得税では減税対象となりますが、住民税は減税対象となりません。

### ① 特別徴収（給与天引き）の人

徴収開始月である令和6年6月分の住民税は特別徴収されません。

令和6年度分の住民税の所得割額から減税額を差し引いた額を11等分し、7月分から翌年5月分までの年11回で給与天引きとなります。

### ② 普通徴収（納付書払い）または口座引き落としの人

定額減税「前」の税額をもとに算出された第1期分の税額から控除され、控除しきれない場合は、第2期分以降の税額から、順次控除されます。

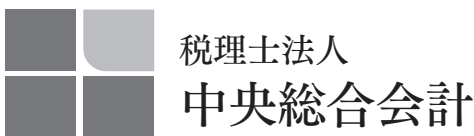
### ③ 年金特別徴収（年金天引き）の人

令和6年10月分の年金天引き分から定額減税が控除され、その差額分が年金から天引きされます。10月分から控除しきれない場合は、12月分以降の納付額から順次控除され

ます。

前述のとおり個人住民税は基本的に各自自治体での実施が想定されていますが、給与所得者の所得税は給与支払者側で減税の手続きを行わなければなりません。

定額減税は本人だけでなく、配偶者や扶養親族における最新の情報も必要になります。月次減税事務を行う際は、改めて定額減税の対象者の確認をしておきましょう。



税理士法人  
中央総合会計

「安心」が、私たちの商品です。

<http://www.csk-i.com>



# 農林水産省からのお知らせ

## 4 農薬散布には、作業の安全に配慮した服装および保護具の着用が必要です



- ・農薬のラベルを確認して、ゴーグル、帽子、保護マスク、保護衣、保護手袋、長靴等の必要な装備を着用しましょう。
- ・農薬は必要な分だけ量りとりましょう。
- ・農薬や希釈液を、ペットボトル等飲食品の空容器に移し替えないようにしましょう。

## 5 高所作業による墜落が多発しています

- ・三脚脚立を使用するときは、小石などに乗らないよう安定した場所を選び、開き止めを全開にしましょう。
- ・最初に最下段に乗り、足が沈むなどによるぐらつきが生じないか確認しましょう。
- ・最上段から2段より下に立ち、作業する時はすねを踏み段に当てて体を安定させましょう。
- ・高さ2メートル以上の箇所では作業するときは、85cm以上の高さの手すりのある作業床の上で行いましょう。全周に手すりのない作業床で作業を行うと

きは、安全带（正式名称：墜落制止用器具）で墜落距離の短くなるリール式を使用しましょう。なお、安全带のフックが一番高い手すりなどに掛けましょう。

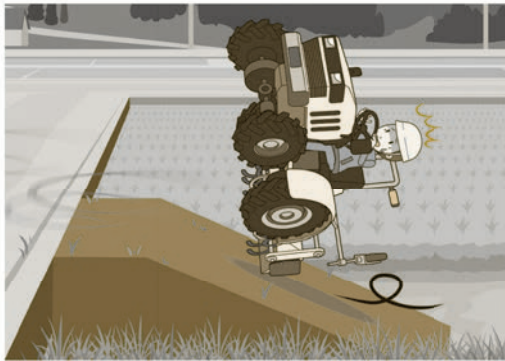
- ・高さが1メートル程度でも、墜落すると重大なけがをすることがあります。踏み台程度でも不安定なものを使うことなく、必ず決められた踏み台を使いましょう。
- ・トラックの荷台への飛び乗りや飛び降りといった不安全行動を行わないようにしましょう。





# 農林水産省からのお知らせ

## 6 転倒災害など乗用型トラクター等による災害が多発しています



《災害事例》 ほ場から公道への坂道でスピードを出しすぎて横転する



《災害事例》 収穫の位置変えのためコンバインを後退したところ、補助者に激しく当たる

- ・乗車する前に安全フレームを立てましょう。
- ・ほ場の外では、左右の独立ブレーキペダルを連結しましょう。
- ・シートベルトを必ず装着しましょう。
- ・運転席以外の場所に人を乗せてはいけません。
- ・ほ場から出る際は、決められた箇所をゆっくりと上りましょう。装着する作業機によって前後バランスが悪くなる場合は、フロントウェイトを装着して前後バランスを改善しておく必要があります。
- ・路肩が崩れることもあるので、路肩に近づきすぎないようにしましょう。路肩にポールを立てたりするのも効果的です。
- ・エンジンをかける、作業機に動力をつなぐ、発進する等の際は、安全確認のため、声をかけあう、警報器をならす等の合図をしましょう。
- ・運転席からは見回しても車体の陰で見えない場所（これを「死角」と言います）があります。周囲に人がいないことを乗車前に確認しましょう。

## 7

### 機械は必ず作業開始前に点検し、合わせて定期的な検査をしましょう



- ・農業機械や農業設備を使用するときは、取扱説明書に定められた項目について点検しましょう。
- ・フォークリフト、小型ボイラーなど定期的な検査や有資格者による検査が義務付けられている機械があります。機械が急に故障すると思われ災害が発生することがあります。
- ・フォークリフトなど上げ下げする装置がある機械は、使用しない時は必ず下まで下げておきましょう。上げておくと知らぬ間に下りてきて挟まれることがあります。

《災害事例》 小型ボイラーの不完全燃焼でハウス内の作業者が一酸化炭素中毒になる

# 経済部からのお知らせ

## 石油ストーブでこんな症状はありませんか？



不完全燃焼を起こして  
赤い炎が出る



ストーブの火が  
大きくならない



ガラスにすすが  
つきやすくなった



ストーブから  
変な音がする

石油ストーブは年数が経過することにより、カーボン・スス・ホコリがたまり、燃焼効率の低下や故障、不具合の原因となってしまいます。気になる症状が出ましたら、安心・快適にお使いいただくために分解整備をオススメします。

当社では有資格者が直接整備を担当しております。  
北海道の長い冬を安心してお過ごしいただけます。

**分解整備は3~4年に  
1回が目安です**

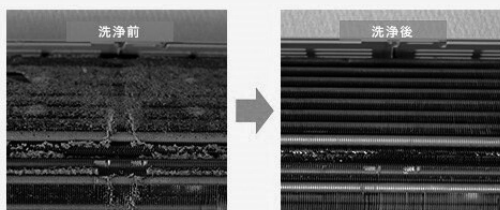
## エアコンクリーニング 始めました

エアコンでこんな症状はありませんか？

- ・ エアコンがカビ臭い
- ・ 電気代が上がった気がする
- ・ 購入してから洗浄していない

エアコン内部にカビやダニの繁殖・ハウスダストが付着していると臭いや異音の原因となったり、冷暖房の効率が悪くなってしまいます。

ご家族の健康の為にエアコンクリーニングは3年に一度オススメしています。



ストーブ・エアコンの販売等も実施しておりますので、是非ご相談ください！

### 【主な機種別の石油分解整備料金表】(税込)

石油ストーブ	基本整備料	備考
FF式 床暖内蔵型	31,900円	UH-F00 UFH-00UKF
煙突式 床暖内蔵型	28,600円	UH-00系 UFH-00UKC
FF式 壁置輻射大型	24,200円	FF-00系 FFR-DF/KF/SF
FF式 壁置輻射小型	20,900円	FF-V/VT/VY系 FFR-00BL
煙突式 壁置輻射	19,800円	SV-00系 KSH系

※ご自宅よりお預かり、お届け、試運転検査までとなります。  
※部品代は別途加算になります。

### 【エアコンクリーニング料金表】(税込)

お掃除機能なし	料金
1台目	9,900円
2台目以降1台につき	7,700円
お掃除機能あり	料金
1台目	17,600円
2台目以降1台につき	15,400円
お掃除機能あり+なし	料金
各1台	24,200円

お問い合わせ窓口

JAきたそらち 各給油所まで

施工業者

空知ガス(株)

ガスハウスLIPPL

0164-22-6611

# 金融共済部からのお知らせ

## 知って得する農業者年金

安心の  
終身年金

農業者の方は、  
国民年金の上乗せの公的な年金「農業者年金」に加入し豊かな老後を！

ポイント

1

### 農業者なら誰でも入れる「終身年金」です！

- ①年間60日以上農業に従事し、国民年金第1号被保険者（保険料免除を除く。）である20歳以上60歳未満の方、又は60歳以上65歳未満の国民年金の任意加入者が加入できます。
- ②農業者年金は積立方式・確定拠出型で少子高齢化時代に強い。

#### 死亡一時金もあり安心

80歳前に死亡した場合には、80歳までに受け取る農業者老齢年金の現在価値相当額を一時金として受け取れます。※加入期間等により保険料の払込額を下回る場合があります。

ポイント

2

### 一定の要件を満たす方には保険料の 国庫補助（月額最大1万円）があります。

認定農業者で青色申告の方や、その方と家族経営協定を結んだ配偶者・後継者の方など、一定の要件を満たす方には、保険料の国庫補助（月額2万円の保険料のうち最高1万円、通算すると最大で216万円）があります。

この国庫補助は経営継承など一定の要件を満たせば将来特例付加年金として受給できます。また、経営継承の時期について年齢制限はなく、事情に応じて受給の時期を決められます。

ポイント

3

### 生涯を通じて税制面で大きな優遇措置があります。 保険料は全額社会保険料控除の対象

- 支払った保険料は家族も含めて全額が社会保険料控除の対象。
- 所得税・個人住民税・復興特別所得税が節税になります。  
（支払保険料の15%~30%程度が節税。）
- 保険料の運用益が非課税 ●将来受け取る農業者年金には公的年金等控除は適用されます。
- 死亡一時金は非課税です。

事務経費は国が負担しているため、払った保険料の全額が運用されます。

詳しくは… [農業者年金基金](#) [検索](#) <https://www.nounen.go.jp>

またはお近くのJA窓口までお気軽にお問合せ下さい。



 JA きたそらち

本所 TEL 0164-34-7150  
イチヤン本所 TEL 0164-22-6618  
音江支所 TEL 0164-25-1111  
深川支所 TEL 0164-22-2171  
納内支所 TEL 0164-24-2211

多度志支所 TEL 0164-27-2111  
雨竜支所 TEL 0125-77-2331  
北竜支所 TEL 0164-34-2280  
幌加内支所 TEL 0165-35-2024

## 読者の皆さまへ 日本農業新聞 購読料改定のお知らせ

いつも日本農業新聞をご愛読いただき、誠にありがとうございます。

さて、令和6年8月1日から下記のとおり、日本農業新聞の購読料に改定させていただきますことになりました。農業を取り巻く情勢が厳しい中、誠に心苦しいばかりですが、読者の皆さまと情報共有運動を進める上でも、引き続きご購入いただきますようお願い申し上げます。

**月額購読料 2,980 円 (消費税込み) 現行比+ 460 円**

日本農業新聞は長らく全国日刊紙として安定した新聞発行に努めてきましたが、昨今の用紙費や印刷・輸送に係る価格高騰の影響を大きく受けています。新聞各社が購読料を値上げする中、経費の削減に努め、過去30年間にわたり本体価格を据え置いてきましたが、自助努力だけで対応するには限界が来ています。

購読者の皆さまにご負担をお願いすることは、誠に心苦しいばかりですが、将来にわたり安定した新聞発行と戸別配達網を維持するため、紙版の購読料を上記のとおり改定させていただきます。あらかじめご了承くださいませようお願い申し上げます。

日本農業新聞は農業者のためのメディアとして、引き続き経営に役立つ紙面作りに努めてまいります。8月からは外出先でもスマートフォンで見られる「紙面閲覧サービス（購読者は無料）」の提供を始めます。紙面内容をさらに充実させ、購読者の皆さまに喜ばれる紙面をお届けします。

なお、電子版につきましては、購読料を従来どおり据え置きますので、切り替えをご検討の方は各JA担当窓口までお申し込みくださいますようお願い申し上げます。

**電子版 月額購読料 2,403 円 (消費税込み) 据え置き**



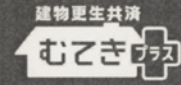
お問合せ先



0120-571-581  
平日 9:30 ~ 17:00

# 金融共済部からのお知らせ

いつ起こるか分からない  
自然災害・火災等に備える



## 農業用建物内収容品保障プラン

例えば、このような事故・災害が発生しても・・・

<b>火災</b>  ・バッテリー、配線ショート等による <b>火災</b> で収容品が損傷した	<b>風・雪害</b>  ・大雪により建物が倒壊し収容品が損傷した	<b>盗難</b>  ・建物に収容されていた農業機械が <b>盗難被害</b> を受けた	<b>その他</b> ・地震により建物が倒壊し収容品が損傷した ・建物内をトラクターで走行中、運転を誤り衝突した <b>農業機械</b> が損傷した※ ※トラクターの損傷は除きます
--	---	--	---

\*建物内に収容されている時に生じた損害に限ります。

**JAのむてきプラスがしっかりと保障します！**

**POINT 1** 火災はもちろん、地震や自然災害まで幅広く保障します！  
※共済金のお支払いには所定の条件があります。

**POINT 2** 買い替え・修理にかかった実損害額を保障します！  
※約款に定める基準により算定した損害額について、火災共済金額を上限にお支払いします。  
※地震等による損害を除きます。

**POINT 3** 共済掛金の一部を必要経費に計上することができます！  
※お支払いいただいた共済掛金のうち、満期共済金に充てるための積立共済掛金に相当する額を控除した残額を必要経費とすることができます。

ご契約例【保障の対象：営業用什器備品】

火災共済金額	1,500万円	満期共済金額	50万円
--------	---------	--------	------

※共済価額：1,500万円 臨時費用共済金の支払割合 30%



共済掛金（払込方法：年払 口座振替扱い）

（2024年4月現在）

農作業場・倉庫など（普通物件第1種）

単位：円

保障期間	建物の構造		
	木・防火造	耐火造 B・C	耐火造 A
30年 (10年継続2回)	87,734	60,117	50,282
20年 (10年継続1回)	95,856	68,246	58,414
10年	120,702	93,113	83,290

籾・雑穀乾燥施設※など（普通物件第2種）

※火力乾燥を行うもの

単位：円

保障期間	建物の構造		
	木・防火造	耐火造 B・C	耐火造 A
30年 (10年継続2回)	93,534	60,953	53,145
20年 (10年継続1回)	101,646	69,081	61,276
10年	126,457	93,941	86,148

お問い合わせは



本 所 TEL 0164-22-6619 多度志支所 TEL 0164-27-2111  
 音江支所 TEL 0164-25-1111 雨 電 支 所 TEL 0125-77-2331  
 深川支所 TEL 0164-22-2171 北 電 支 所 TEL 0164-34-2280  
 納内支所 TEL 0164-24-2211 幌加内支所 TEL 0165-35-2024

※お引受けには所定の条件があります。

※継続特約を付すことにより、通算の共済期間を20年または30年にすることができます。継続後のご契約に適用される約款・掛金率は、継続の時に定める約款・掛金率となります。満期共済金は継続回数を継続したあとのご契約の共済期間が満了した際にお支払いします。

※記載の税務の取扱いは、2024年1月末現在の法令等および国税当局への照会結果に基づくものであり、将来の取扱いを保証するものではありません。

※この資料は概要を説明したものです。ご検討にあたっては、「重要事項説明書（契約概要）」を必ずご覧ください。また、ご契約の際には「重要事項説明書（注意喚起情報）」および「ご契約のしおり・約款」を必ずご覧ください。

【24019990024】

# クロスワードクイズ

提供元:クロスワード.jp

1	2	3	4	5		
		D				
		6				
7		8		9		10
	11	A	12			
13		14			15	
16	17		18	19		
20			21			
22		C			23	B

A	B	C	D
---	---	---	---

## 【タテのカギ】

- 運動や競技のこと。「○○○○観戦」
- 機械などを操作するための取っ手。「○○○を下げる」
- 山中に建てた小屋。ヒュッテ。
- 肉体や心に感じる痛みや苦しみ「○○○に感じる」
- 利害や意見が対立しているとき、互いに譲り合って穏やかに決着をつけること「○○○○する」
- 間違いなく、確かであるさま「当選○○○○」
- 被害を出すほどの激しい風「○○○○雨」
- 肌が荒れること。
- 人物や風景などを描くこと。写生。「花を○○○○する」
- 山に登ること。山登り。
- 火事。火事による災害。
- アフリカやインドに住む、長い鼻の大きな動物。

## 【ヨコのカギ】

- アニメ・漫画等のキャラクターに扮装して楽しむこと
- 役として果たさなくてはならないつとめ。働き。
- 江戸幕府の末期
- 英語で仲間の上に立って指示をする人のこと。指導者。
- いかにも派手でぜいたくな事「○○○客船」
- 地球の周りを約一か月で回っている衛星
- 少しの範囲が燃えただけの小さな火事「○○騒ぎ」
- 余りがあって豊かであること。ゆったりとしていること。「○○○のある人」
- 繊維状のもの。糸状のもの。一続きに繋がっているもの「○○が良い」
- 相手を打ち倒すこと。打ち負かすこと。なくてはならないもの。
- 皮膚の色が部分的にむらさきや黒に変わっているところ。
- 一定の部数を印刷したあと、さらに追加して印刷すること。
- 本人の意思に関係なく連れていくこと。
- 一晩。夜が明けるまで。

5月号の正解は

「カシワモチ」でした。

正解者の中から抽選で3名が選ばれました。

深川市 長岡 なな 様  
 雨竜町 千代崎明美 様  
 北竜町 熊谷 勇希 様

## 応募方法

正解者の中から抽選で3名様に農協全国商品券をプレゼント。ホームページ応募フォーム・ハガキ・FAXで①クイズの答え②住所、氏名、年齢③身近な出来事④農協だよりに対するご意見ご要望を記入の上ご応募下さい。

締切7月31日消印有効で当選者とクイズの答えは令和6年9月号に掲載します。

【送り先】〒074-0015 深川市深川町字メム10号線山3線5850番地

JAきたそらち農業振興部営農企画課 FAXの場合は 0164-22-1228

【ホームページ応募フォーム】URL: [http://www.ja-kitasorachi.com/application\\_form/](http://www.ja-kitasorachi.com/application_form/)

※ご本人以外による応募は抽選の対象外とさせていただきます。



# 六月俳句

## ● 雨竜俳句会

蒲公や咲いて木陰を明るくす  
 花冷えの夜人恋し手酌酒  
 空の青花に写してエンゴサク  
 辛夷咲く祖母植えた木や満開に  
 制服の肩に馴染んで夏近し  
 群生の夏水仙や離農跡

北川 満江  
 小山 邦男  
 佐々木 待子  
 松木 五月  
 宮武 めぐみ  
 吉見 サヨ子

## ● 「道」俳句会 北竜支部

代替りせし声はずむ青田風  
 補助車はずす男の子や若葉風  
 さざなみに軽き目眩の早苗かな  
 一杯を駆ける朗報初郭公  
 水無月や野菜すくすく背比べ  
 山桜散り果て山の色となる  
 螢飛ぶ命の限り明日を生く

山本 玲子  
 山岸 正俊  
 吉尾 広子  
 阿部 れい子  
 山下 好晴  
 宮脇 美和子  
 佐藤 美智子

## ● 土筆俳句会

蝦夷梅雨やしつこき雲の去りがたし  
 季節感うすれ食卓夏きざす  
 さくらんぼ赤くかわいい孫と食べ  
 年毎に早く来る朝かたつむり  
 分け合いてイチヤパール伝う清和の日  
 植田揺れ平和な大地平和な日  
 新緑や病院通いをリフレッシュ  
 旅支度気まぐれ妻のサンドレス  
 春むかう釧路湿原ミルク色  
 成人の我が子を讃うこ等盛夏

高尾 美津子  
 池田 美知  
 山川 輝子  
 南川 富美子  
 佐藤 英三子  
 滝口 富美子  
 菅原 優子  
 森田 裕美子  
 沼田 留美子  
 小橋 厚子

## 第6回理事会〈令和6年5月30日開催〉以下の事項について決議・承認されました

1. 関係団体等諸会議について
2. 内部監査報告について
3. 財務報告及び事業実績について
4. 組合員の加入脱退について
5. 固定資産の取得・リース資産の取得について
6. JA理事との利益相反取引実績について
7. 反社会的勢力等との取引排除に係る定期確認結果について
8. 職員の人事及び業務事故について
9. 一日ホクレンの実施について
10. 第31回JA北海道大会組織討議の実施について
11. 第27回参議院選挙に向けた対応について
12. 貸出金の貸付報告について
13. 農林中央金庫の報道について

議案第1号 取引実態並びに、マネー・ローンダリング及びテロ資金供与対策の実施状況等について

議案第2号 リース資産の取得について

議案第3号 経理規程の一部改正について

議案第4号 職員の夏期手当の支給について

議案第5号 貸出金の貸付について

議案第6号 クミカン貸越極度額の変更について

議案第7号 令和6年産 米の取扱いについて

14. 令和5年度 新規就農者受入対策助成金の支払い実績について
15. 令和6年度 主要農作物の生育概況（5月15日）について
16. 令和6年度 水稻病虫害防除推進方針について
17. 令和5年産 規格外小麦最終精算について
18. 令和5年産 屑大豆の精算について
19. 令和6年度 種子馬鈴薯圃場検査について
20. 畜産物の販売実績（4月末）について
21. 令和6年度 青果・花き集荷販売実績について
22. 経済部事業実績について
23. 令和6肥料年度 肥料価格について（プレスリリース他）
24. 肥料パレット回収推進について

議案第8号 令和6年産「玄そば」の取り扱いについて

議案第9号 令和6年産 農産物予約前渡金及び概算金について

議案第10号 共同計算基本要領における重要事項の決定について

議案第11号 令和6年度系統外販売取引先選定について

1. JA役員研修の実施について
2. 農作業標準賃金・機械作業料金の見直しについて

### 組合員の動き

（令和6年5月末日）

		当期首	加入	脱退	当期末
正組合員	個人	1,197	5	22	1,180
	団体	106	4	0	110
准組合員	個人	5,398	40	22	5,416
	団体	268	2	0	270
正組合員戸数		853	0	15	838

### 退職者

大変お疲れ様でした

令和6年6月30日付

◆経済部燃料課納内給油所

加賀美政俊



5月22日に田植えをした苗がぐんぐん生長中！！

（左：音江中央保育園、右：北光保育園）

風にあおられないよう、板でバケツの周りを囲っていただきます♪みんなでどろどろになりながら一生懸命田植えした苗…今年も秋におにぎりとして食べれるよう、美味しいお米に育ちますように★

6がつ14か（金）バケツ稲レポート

# 北海道農業公社からのお知らせ

**踏み出そう！**  
**君の未来のために**

**デンマーク**  
北海道酪農のモデルとも言われるデンマーク。効率よく働き、家族や友人との時間を大切に過ごすのがデンマークのライフスタイルです。在学中にチャレンジ。  
※英会話のテストがあります。

**カナダ**  
北海道と同様の緯度に位置しているカナダ。アメリカ農業とは一味違った大型畑作、酪農畜産経営が営まれています。

**アメリカ**  
自由な発想と実力主義が通用するアメリカ。農業研修生として積極的に挑戦すればあなたの世界観は広がるでしょう。現地受入機関が親身に研修先を探してくれます。

**オランダ**  
集約的農業を発達させたオランダ。温室栽培や集約的酪農などトップレベルの経営ノウハウを学ぶには最適です。ぜひ在学中にチャレンジを。  
※英会話のテストがあります。  
(2024年は受入停止)

**オーストラリア**  
広大な土地を生かして大規模農業が営まれているオーストラリア。オージービーフをはじめ、日本にも多くの農畜産物を輸出している農業大国のひとつです。

**ニュージーランド**  
日本と環境が似ているニュージーランド。とても馴染みやすく、研修に最適です。現地日本人スタッフが安心のプログラムを提供します。  
※語学研修(ホームステイで語学学校に1ヶ月通学)も可能です。

## 海外農業研修生募集

北海道農業公社は、次世代の農業者育成のためのお手伝いをいたします

主な応募資格  
各国により  
異なります

- やる気のある心身ともに健康な18歳から30歳までの方
- 英語での意思疎通ができること
- 運転免許取得者(農場によっては大型特殊、けん引免許)が望ましい
- 農業の基本的な知識や経験のある方(農業系学校在学中を条件にする国もあります)

派遣概要  
各国により  
異なります

- 派遣期間：1年間を基本とし、任意の期日を設定します
- 研修分野：畑作、園芸(有機野菜・施設野菜)、酪農、畜産など
- 派遣経費：往復航空費用、海外旅行保険、受入機関管理費など110万円～150万円程度  
多くは研修手当が支給されますが、宿泊・食事提供付きで無給の場合もあります。

信頼と実績のある各国の受入提携機関



お問い合わせ

公益財団法人 **北海道農業公社**

〒060-0005 札幌市中央区北5条西6丁目 道通ビル6F  
TEL : 011-271-2255 (平日の9:00~17:00)

<http://www.adhokkaido.or.jp/ninaite/dispatch/>



■発行/きたそらち農業協同組合 〒074-0015 北海道深川市深川町字ムム10号線山3線5850番地 TEL 0164 (22) 6600 FAX 0164 (22) 8611  
<http://www.ja-kitasorachi.com> ■編集/農業振興部 営農企画課 ■印刷/株式会社 須田製版